



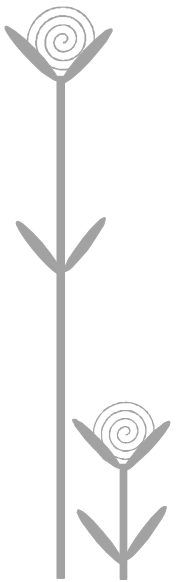
Informe Anual 2008



Fabricato Tejicóndor

Textiles Fabricato Tejicóndor S.A.





CONTENIDO

Junta Directiva, Revisoría Fiscal y Dirección	4
Informe de la Junta Directiva y la Presidencia	5
Estados Financieros	17
Certificación del Representante Legal y del Contador de la Compañía	18
Certificación de Estados Financieros Ley 964 de 2005	19
Balance General	20
Estado de Resultados	22
Estado de Cambios en el Patrimonio	23
Estado de Cambios en la Situación Financiera	24
Estado de Flujos de Efectivo	26
Notas a los Estados Financieros	28
Indicadores Financieros	66
Informe del Revisor Fiscal	69
Estados Financieros Consolidados	73
Certificación del Representante Legal y del Contador de la Compañía	75
Balance General	76
Estado de Resultados	78
Estado de Cambios en el Patrimonio	79
Estado de Cambios en la Situación Financiera	80
Estado de Flujos de Efectivo	82
Notas a los Estados Financieros	84
Informe del Revisor Fiscal	123
Informe de Responsabilidad Social Empresarial	127



JUNTA DIRECTIVA

PRINCIPALES

Fernando Ojalvo Prieto
Rodrigo Velásquez Uribe
Juan Felipe Posada Moreno
Oscar Iván Zuluaga Serna
Juan Guillermo Jaramillo Correa

SUPLENTES

Juan Fernando Botero Soto
John Jairo Vásquez López
Juan Guillermo Noreña Arbeláez
Sergio Cárdenas Gutiérrez
Andrés Aguirre Martínez

REVISORÍA FISCAL

PRICEWATERHOUSECOOPERS 

PRINCIPAL

Omar Alonso Rendón H.

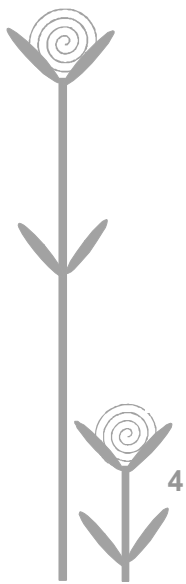
SUPLENTE

Diana Patricia Ramírez A.

DIRECCIÓN

Luis Mariano Sanín Echeverri
Presidente

Felipe Restrepo Moreno
Secretario General

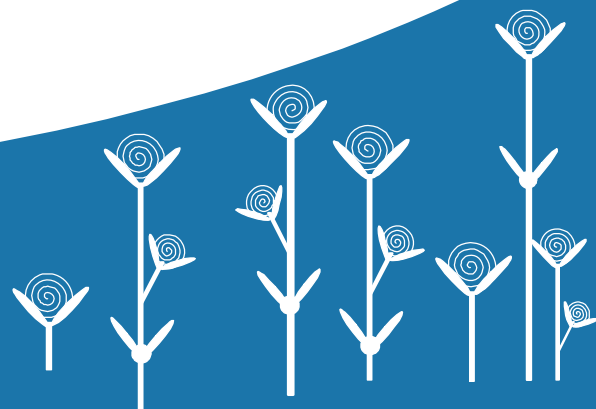


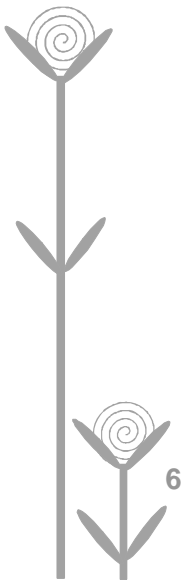
Informe Junta Directiva y Presidencia



FabricatoTejicóndor

Textiles Fabricato Tejicóndor S.A.





INFORME DE LA JUNTA DIRECTIVA Y LA PRESIDENCIA

Señores Accionistas:

En el año 2008, al cual se refiere este informe, la economía colombiana tuvo un marcado descenso en su tasa de crecimiento al pasar el aumento del PIB del 7.5% anual en 2007, a cerca del 3% en 2008, según las últimas estimaciones. Entre las causas de esta desaceleración, debemos destacar dos que influyeron negativamente en los resultados que hoy presentamos a saber:

- a) Las medidas tomadas por las autoridades monetarias para controlar la inflación, que redujeron la demanda interna y estimularon el ingreso de capitales y de productos extranjeros, y
- b) El alto precio de algunos productos básicos que exporta Colombia como el petróleo, el carbón, el ferro níquel, etc., que con los capitales extranjeros y las remesas de los Colombianos que residen en el exterior, aumentaron la oferta de divisas, produciendo, especialmente durante los primeros 7 meses del año, una fuerte revaluación del peso colombiano.

La revaluación golpeó la rentabilidad de nuestras exportaciones, e inundó el mercado interno de producto importado a precios muy bajos. El contrabando de telas y confecciones continuó siendo muy alto y está relacionado directamente con dineros ilícitos.

La crisis financiera iniciada por las hipotecas subprime y que afecta actualmente a todo el mundo influyó negativamente en nuestra industria durante los dos últimos meses del año pasado, especialmente en nuestras exportaciones a Estados Unidos.

Como resultado de los hechos anteriores, la producción de la industria manufacturera colombiana, decreció 3.5% y la producción del subsector textiles y confecciones decreció 11%, según la muestra mensual industrial del DANE. Las ventas tuvieron un comportamiento similar a la producción.

Nuestra Compañía no fue ajena a estas circunstancias y los resultados de ventas, utilidades y EBITDA tuvieron significativos decrecimientos como veremos mas adelante. Sin embargo, presentamos hoy mejoras importantes en la estructura financiera de la Compañía, representadas en disminución del pasivo, aumento significativo del patrimonio de los accionistas que se acerca a \$900.000 millones en el valor intrínseco de la acción, \$108.06/acción y en los índices de liquidez y de propiedad que fueron de 3.08 veces y 73.7%, respectivamente.



PRODUCCIÓN

Durante 2008 se adelantaron proyectos que por su importancia fueron de gran impacto en el desempeño de la Compañía. Cabe destacar los siguientes:

- 1) Se inició la operación de la nueva hilandería de anillo así como de los telares de aire TOYOTA y de la máquina BENNINGER de teñido y engomado KANSAS-ÍNDIGO. Ello significó el aumento de la capacidad de producción de Índigo en un millón de metros por mes, a partir de mayo. Esta nueva planta permitió, además, posicionar en el mercado la nueva línea de productos elaborados con hilos de anillo y teñidos con la nueva tecnología de atmósfera inerte de nitrógeno que brinda excelente calidad en el teñido y permite ahorros importantes en ingredientes y colorantes.
- 2) Se llevó a cabo la integración de la unidad lanera en las instalaciones de INDULANA en Medellín. Para lograrlo se hizo un nuevo diseño de esta planta y se procedió a realizar el traslado de la maquinaria que se encontraba en FABRISEDAS, Cali, y a montar los equipos de retorcido de lana en la planta de Hilados 2 en Bello. La integración física de las plantas de PAÑOS OMNES, FABRISEDAS e INDULANA, permitirá mejorar la productividad y liberar el inmueble donde operó FABRISEDAS.

Consecuente con la disminución de Ventas, las cantidades producidas durante el año 2008 para las diferentes unidades de negocio también tuvieron una reducción. Sin embargo, conviene señalar que los indicadores de productividad y calidad se mejoraron o mantuvieron, así:

El consumo de algodón fue de 34,535 toneladas en el año, inferior en un 4.2% al de 2007. La producción de hilatura de anillo fue de 17,342 toneladas, mientras que la de Open End fue de 15,775 toneladas, para una producción total en hilanderías de algodón y sus mezclas de 33,117 toneladas, con una disminución del 5.6 % frente a 2007. La eficiencia en hilatura de anillo fue de 93.9% y en rotores, del 87.9%. Con ello se mantuvieron los buenos niveles de eficiencia de años anteriores.

La producción de tejido plano algodónero fue de 76.1 millones de metros lineales, inferior en un 13% a la del año anterior. La planta de tejidos de PANTEX entregó 1.8 millones de metros de tela de nylon para atender licitaciones con el Ministerio de Defensa, lo que le permitió a la Compañía conservar el liderazgo en el suministro de este tipo de productos.

La planta (RIOTEX) de tejido de punto produjo 17.2 millones de metros lineales, con una disminución del 10.7% frente al año anterior. La eficiencia en esta planta mejoró en un 4.6% al pasar del 63.1% en el año 2007, al 67.7% en el 2008.

Las plantas de acabados entregaron a la Central de Producto Terminado 90.2 millones de metros lineales, o sea un 9.3% menos que el año anterior. El índice de No Calidad se mantuvo en un 8.72%.

En la Planta de NOTEJIDOS se presentó igualmente una reducción del 23.9% en su producción, al pasar de 23.7 millones de metros en 2007, a 18.1 millones de metros en 2008. Ello como consecuencia de la disminución de la demanda en la línea de paños húmedos desechables.



El comportamiento de la unidad de negocios de lana se vio afectado por la disminución de los índices de calidad y cumplimiento, entre otras causas, por el traslado de la maquinaria de Cali a Medellín. El consumo de lana fue de 805.2 toneladas, un 13.3% menos que en el año 2007. La producción alcanzó 4,496,000 metros, un 6.3% inferior al año 2007. El equipo de producción de la Compañía ha emprendido los correctivos para la recuperación de los indicadores de esta línea.

La planta de subproductos TISTA URIBE aumentó su producción en un 11.5% o sea a 7,041 toneladas en sus diferentes productos, con un buen aprovechamiento de su instalación productiva.

La autogeneración de energía alcanzó el 35% del consumo total, lo cual permitió ahorros a la Empresa por valor de \$10,500 millones. Se destaca la generación hidráulica en la represa de La García, con un crecimiento del 21%.

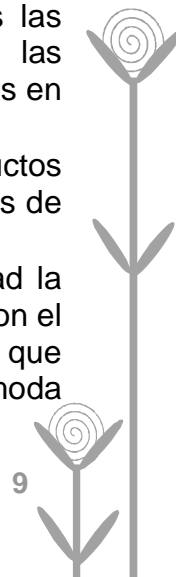
VENTAS Y PRODUCTO

Durante el año 2008, dos factores incidieron en el comportamiento inestable del mercado. En los primeros ocho meses del año la revaluación del peso frente al dólar propició el crecimiento de la importación de telas que llegó a un 13% más que en 2007. Más grave aún, las prendas provenientes del exterior aumentaron en un 39%, circunstancia que afectó directamente las ventas de las diferentes unidades de negocios de la Compañía.

Como segundo, la demanda interna colombiana se vio afectada por las medidas tomadas por las autoridades monetarias para controlar la inflación. La crisis de la economía mundial empezó a afectar en los últimos dos meses del año. Esto se tradujo en un decrecimiento del 17.4% en las ventas en el mercado nacional. De esta manera, no obstante el buen comportamiento que tuvieron las exportaciones que durante 2008 crecieron un 7.8% frente al año anterior, el resultado de las ventas totales del año presenta una disminución, en pesos, del 11.3% frente al 2007.

De otro lado, la Compañía ha continuado desarrollando políticas y estrategias para conservar y aumentar su participación en el mercado.

- Se trabajó en el fortalecimiento de los mercados del exterior con resultados muy satisfactorios que muestran un crecimiento, en dólares, del 16.2% incluidas las comercializadoras internacionales, que se originó en el incremento de las exportaciones a diversos países y en la apertura de una nueva oficina de ventas en Perú.
- Como estrategia para crecer en estos mercados se desarrollaron productos orientados al gusto del consumidor de cada país, con énfasis en diferentes tipos de acabados y nuevas bases de telas.
- A partir del segundo trimestre de 2008 comenzó a operar a plena capacidad la nueva planta de índigo, con una producción de 1,000,000 metros mensuales. Con el fin de comercializarlos, se diseñaron productos fabricados con hilaza de anillos que se destinaron a los mercados de Estados Unidos, Europa y al segmento de moda



de alto perfil. Además, se desarrollaron bases con nuevos acabados, obteniendo un magnífico reconocimiento en el mercado. Esta línea creció un 14% frente al año 2007.

- Nos dimos a la tarea de tener una buena diversificación de productos, de continuar con nuestra política de brindar a nuestros clientes un apoyo permanente en cuanto a tendencias y asistencia técnica, coloridos y colecciones, e insistimos en respaldar las ventas con nuestros diversos canales de distribución. De esta manera, a pesar del decrecimiento en ventas, logramos que las diferentes unidades de negocios - índigos, algodones, hogar, lanas, pre-teñidos y licitaciones- aumentaran su participación porcentual en el mercado nacional.
- Se consolidó el sistema de logística de despacho del producto terminado, centralizándolo en una gran zona de almacenamiento con economías significativas en el costo del transporte y con mayor agilidad en los despachos. Además, se liberó espacio para el reordenamiento de la producción de la Compañía.

LEY DE INTERVENCIÓN ECONÓMICA

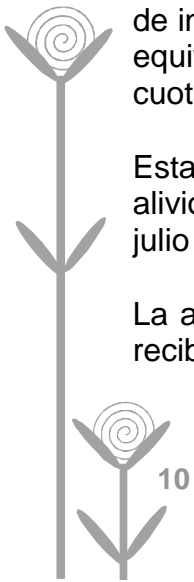
El 21 de julio los acreedores internos y externos de la Compañía aprobaron una reforma al acuerdo de reestructuración – Ley 550 de 1999. Mediante dicha reforma se modificaron algunas cláusulas y se unificaron los acuerdos originales de FABRICATO S.A. y de TEJICÓNDOR S.A., de tal forma que a la fecha rige sólo un acuerdo.

Dicha reforma contempló, fundamentalmente, la modificación a los plazos de pago de capital e intereses inicialmente convenidos, tanto para las obligaciones fiscales y parafiscales, como para las obligaciones con las entidades financieras y con proveedores. No se modificaron los plazos de pago para las obligaciones de la seguridad social.

En lo que concierne a las obligaciones con la DIAN y con los demás acreedores de la misma categoría (exceptuando, como se dijo antes, las obligaciones por concepto de seguridad social), se reformuló el pago de capital, ampliando las fechas de pago hasta diciembre de 2012. Igualmente se modificó el orden de pago de las obligaciones, de tal manera que el pago de capital se realice de forma creciente, comenzando con las cuotas menores y terminando el último año con las cuotas elevadas. Por último, se eliminó la cláusula de recuperación económica, la cual obligaba a la Compañía a efectuar abonos extraordinarios a capital ligados a los ingresos del respectivo año. No se modificó la tasa de interés, de tal modo que ésta se liquida al 28% anual hasta marzo 6 de 2000 y a la tasa equivalente al I.P.C. a partir de dicha fecha y hasta la fecha de pago de la respectiva cuota.

Estas modificaciones a los acuerdos iniciales de Fabricato y TejiCondor significaron un alivio en el flujo de caja por valor de \$50,800 millones para el período comprendido entre julio del 2008 y diciembre del 2009.

La administración de FABRICATO TEJICÓNDOR agradece a sus acreedores este apoyo recibido sin el cual la situación de tesorería de la Compañía habría sido muy difícil.



ASPECTOS FINANCIEROS

Durante el ejercicio la Compañía atendió cumplidamente sus obligaciones con la DIAN, las entidades de seguridad social, los proveedores y, en general, con todas sus deudas, tanto las incluidas en los acuerdos de reestructuración como las posteriores a su firma. Desde noviembre de 2002, pasados los dos años de gracia previstos en los acuerdos, se vienen cancelando oportunamente las cuotas de capital e intereses de las obligaciones con las entidades oficiales y de seguridad social. Y desde noviembre de 2005 se están pagando los intereses sobre las deudas reestructuradas con las entidades financieras y los proveedores.

Hasta el 31 de diciembre de 2008 se han cancelado deudas de Ley 550 por \$166,089 millones entre capital e intereses, y se han capitalizado pasivos por \$141,563 millones. El saldo de las obligaciones reestructuradas, incluyendo capital e intereses, quedó en \$72,502 millones.

RESULTADOS

Las ventas netas de la Compañía ascendieron a \$579,769 millones, cifra inferior en 11.3% a los \$653,692 millones registrados en 2007. Las ventas en el mercado nacional fueron de \$409,435 millones, frente a \$495,630 millones en el año anterior, es decir, fueron inferiores en un 17.4%. Las exportaciones, tanto directas como indirectas, alcanzaron \$170,334 millones, equivalentes al 29.4% de las ventas totales, con un incremento de 7.8% frente a \$158,062 millones vendidos en el año 2007.

La presión sobre los precios, a raíz de la revaluación del peso frente al dólar y el consecuente incremento en las importaciones afectó de manera significativa la contribución marginal de la Compañía, la cual pasó de 35.7% sobre la venta en el 2007 a 30.1% sobre la venta en 2008. Por su parte, la utilidad operacional rebajó de \$49,120 millones a \$2,632 millones, no obstante haber logrado la Compañía una disminución de \$5,884 millones en los gastos fijos de administración y ventas.

La Compañía deprecia su maquinaria a una tasa del 10% anual. El cargo por depreciación en el año 2008 ascendió a \$19,569 millones, mientras que en el período anterior fue de \$25,441 millones.

Los cargos por jubilaciones fueron de \$9,230 millones, equivalentes al 1.6% de las ventas, e inferiores en 9.3% a los \$10,171 millones contabilizados en el año anterior.

El EBITDA, que refleja la generación de efectivo en la operación industrial, alcanzó en el año 2008 \$11,588 millones, 2.0% de las ventas netas, frente a \$67,122 millones en el 2007, 10.3% de las ventas.

Los gastos financieros, ascendieron a \$23,137 millones, 4% de las ventas, y aumentaron 33.5% frente al año 2007.



Los resultados del ejercicio 2008 incluyen cargos de \$3,207 millones por concepto de la provisión para impuestos corrientes y de los ingresos por recuperación de la provisión para impuestos diferidos de \$3.750 millones, es decir, con un efecto neto positivo de \$543 millones. En el año 2007 se habían contabilizado gastos por \$2,915 millones para impuestos corrientes y de \$4,923 millones para impuestos diferidos, para un neto de \$2,008 millones.

No obstante que la utilidad neta del ejercicio fue de sólo \$572 millones, consideramos que es un resultado satisfactorio dadas las condiciones adversas del entorno económico.

BALANCE GENERAL

Al cierre del año 2008 el valor de los activos fue de \$1 billón 210,149 millones, contra \$1 billón 126,768 millones al cierre del año anterior. El activo corriente, representado principalmente por los inventarios y la cartera, ascendió a \$459.462 millones, contra \$466,128 millones en 2007.

El pasivo corriente presenta una disminución de \$24.609 millones, terminando el año en \$149.196 millones. Por su parte, el pasivo total se redujo en \$24.872 millones, al pasar de \$343,009 millones a \$318,137 millones. El índice de liquidez (activo corriente sobre pasivo corriente) fue de 3.1 frente a 2.7 registrado en 2007, lo cual refleja la sana situación financiera de la Compañía.

El patrimonio de los accionistas pasó de \$783,759 millones a \$892,012 millones, con un aumento de \$108,253 millones, un 13.8% superior. El índice de propiedad pasó del 69.6% al 73.7%, y el valor intrínseco de la acción de \$94.94 a \$108.06, con un crecimiento de \$13.8%.

FILIALES Y ASOCIADAS COMERCIALES EN EL PAÍS

Las sociedades filiales y asociadas nacionales, dedicadas exclusivamente a la actividad comercial, presentaron en 2008 ventas agregadas inferiores en 6.2% a las registradas en el año anterior. Se está adelantando un programa de profesionalización de su fuerza de ventas, a través de la capacitación, el entrenamiento, la selección y la motivación del personal.

COMERCIALIZADORAS EN EL EXTERIOR

Las filiales de Textiles Fabricato Tejicóndor S.A. en Venezuela, Ecuador y México siguen siendo un canal fundamental para las exportaciones. Las siguientes son las cifras de ventas de las tres filiales en su respectivo país, expresadas en miles de dólares:

	Fabritexca Venezuela	Fabridor Ecuador	Fabriméxico México	Total
2007	30.010	4.669	5.075	39.754
2008	36.866	6.336	3.286	46.488
Variación	22.8%	35.7%	(35.3)%	16.9%

NUESTRO PERSONAL

En un ambiente de mutuo respeto entre las partes, de armonía y de excelente comportamiento de los trabajadores, el 18 de marzo de 2008 se firmó, en la etapa de arreglo directo, una nueva convención colectiva con el sindicato mayoritario, con una vigencia de 3 años y con incrementos equitativos en salarios y en beneficios extralegales como el fondo de vivienda, las primas de antigüedad y de matrimonio, los auxilios por fallecimiento de familiares y por calamidad doméstica, etcétera.

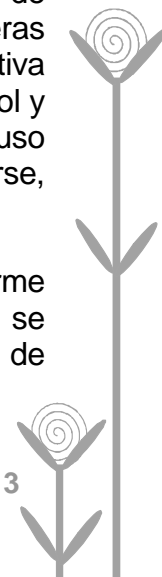
Además de lo anterior, la Compañía desarrolló una ambiciosa política de capacitación de sus trabajadores, con miras a garantizar la calidad, la innovación, la entrega oportuna y la excelencia de nuestros productos, tal como lo requiere el cada vez más exigente mercado textil.

Fue así como en el 2008 nuestra Universidad de la Tela certificó, en competencias laborales, 1.254 trabajadores, cifra con la cual completamos 5.398 personas certificadas hasta la fecha, dato crucial para la competitividad sostenible de la Empresa. 219 técnicos se diplomaron con el Instituto de Tecnología Textil de la Universidad del Estado de Carolina del Norte, de los Estados Unidos y con la Facultad Textil de esa misma Universidad, en áreas claves de la administración del proceso productivo y en conocimientos textiles fundamentales. 28 funcionarios –Gerentes, Directores y Jefes- participaron en el programa “Desarrollo y Actualización Gerencial”, en la Escuela de Ingeniería de Antioquia. 49 empleados fortalecieron sus competencias en Inglés, por requerirlo así el desempeño de sus cargos. En total se impartieron 188 mil horas de capacitación en el año.

En la ejecución de la política de Salud Ocupacional, Medicina del Trabajo y Prevención de Riesgos Laborales, esencial para la protección de la integridad física y emocional de nuestros trabajadores, se obtuvieron importantes logros, toda vez que la tasa de accidentalidad del personal vinculado, que había sido de 5.67% en 2007, bajó a 5.56% en el 2008, mientras que los días perdidos por incapacidades médicas se redujeron en un 6.9%, como consecuencia de la disminución de los accidentes de trabajo, los cuales bajaron un 7.9% en el año, indicadores que, además, impactaron positivamente nuestra productividad.

Dentro de las actividades de bienestar laboral que se cumplieron en el 2008, vale la pena destacar la orientación y asesoría brindada al personal en la solución de sus conflictos de pareja y personales, las visitas domiciliarias, los programas de integración y de recreación de los trabajadores y sus familias, con participación de 4.100 personas. Las primeras comuniones de 135 hijos de nuestros trabajadores. La escuela de iniciación deportiva conformada por 151 hijos de nuestros colaboradores. Los torneos de fútbol, de microfútbol y de otros deportes, llevados a cabo en nuestra Placa Polideportiva, de la cual hicieron uso 646 personas. Los programas de Adultez Plena para los trabajadores próximos a jubilarse, etcétera.

Al final del material que les entregamos hoy a los señores accionistas, está nuestro Informe Social Corporativo, en el cual se explican con más detenimiento las actividades que se acaban de relacionar y muchas otras que realizamos en el año, en beneficio de la calidad de vida de nuestros trabajadores, sus familias y la comunidad.



PERSPECTIVAS

El sector textil sigue a la expectativa frente a eventuales circunstancias económicas que puedan afectar su desempeño en 2009, entre las cuales, cabe mencionar:

- El comportamiento incierto de la tasa de cambio del peso Colombiano frente al dólar que puede influir desfavorablemente en los precios de venta de nuestros productos
- La repercusión negativa que tendrá en los costos el alto incremento de los precios de la Energía.
- La crisis económica de Estados Unidos, que seguirá afectando la venta de nuestros productos.

Sin embargo, la Compañía tiene a su favor varias circunstancias que le permiten mirar con optimismo el futuro:

- La línea de índigo, con la última tecnología, que permite fabricar y vender productos que satisfacen las altas exigencias del mercado.
- Las 6 unidades estratégicas de negocios con que cuenta la Compañía, gracias a las cuales le ofrecemos al mercado una gran diversidad de productos.
- La presencia y reconocimiento en los mercados vecinos: Venezuela, Ecuador, México y Perú.

ASPECTOS JURÍDICOS

Fabricato Tejicóndor da cabal cumplimiento a las normas sobre propiedad intelectual y derechos de autor en todos los aspectos y, concretamente, en lo relativo a marcas y a los programas de informática utilizados por ella.

La Compañía ha desarrollado políticas y procedimientos cuya operatividad es supervisada por la Auditoría Interna y la Revisoría Fiscal, con el concurso del Comité de Auditoría. Lo anterior nos permite afirmar que, en virtud de su aplicación, la información financiera cuenta con sistemas adecuados de revelación y control.

La Empresa dio cumplimiento a lo dispuesto por la Superintendencia de Financiera en la Circular Externa No. 062 de 2007, relacionada con las instrucciones para la prevención y control del lavado de activos y financiación del terrorismo.

Durante el año 2008 no se realizaron operaciones con los administradores ni con accionistas.

Los estados financieros de 2008 fueron estudiados y aprobados por el Comité de Auditoría antes de someterse a consideración de la Junta Directiva y de la Asamblea General de Accionistas.



AGRADECIMIENTOS

Para nuestros clientes, proveedores, accionistas, trabajadores y entidades oficiales, nuestro reconocimiento por el apoyo recibido durante el año.



FERNANDO OJALVO PRIETO



RODRIGO VELÁSQUEZ URIBE



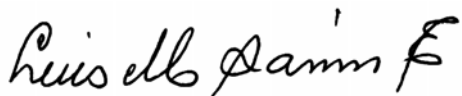
JUAN GUILLERMO JARAMILLO CORREA



JUAN FELIPE POSADA M.



OSCAR IVÁN ZULUAGA SERNA



LUIS MARIANO SANÍN ECHEVERRI
Presidente

Medellín, 21 de febrero de 2008

